

**Manel Valcarce - Blog**

<https://www.manelvalcarce.com/>

## **Datos económicos del Anuario de Estadísticas Deportivas 2023 publicado por el Ministerio de Cultura y Deporte**



Ya se ha publicado el Anuario de Estadísticas Deportivas 2023, realizado por la Subdirección General de Estadística y Estudios de la Secretaría General Técnica del Ministerio de Cultura y Deporte.

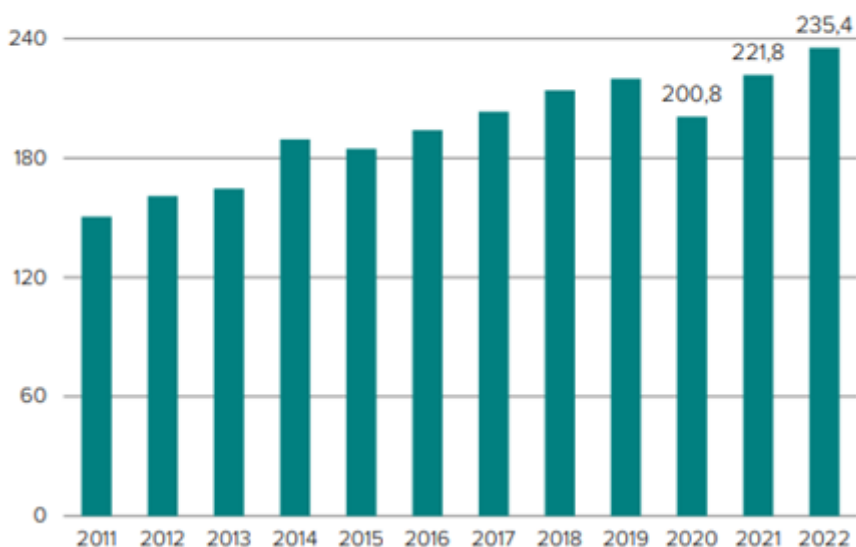
### **EMPLEO Y DEPORTE**

Los resultados de esta explotación indican que el empleo vinculado al deporte en el año 2022 se situó en 235,4 mil personas, lo que representa un 1,2% del empleo total en España. Esta cifra representa un incremento respecto a 2021 del 6,2% y del 17,2% comparado con 2020.

En 2022 se observan diferencias significativas por sexo entre el empleo vinculado al ámbito deportivo y el empleo total, con una mayor proporción de hombres, 57,7%, frente al 53,8%, observado en el conjunto nacional.

Las principales diferencias en el empleo total se dan por tramos de edad, con una proporción superior de jóvenes menores de 35 años. Se caracteriza por una mayor formación académica superior a la media, con tasas de educación superior más elevadas que las observadas en el conjunto nacional, 51,1% frente al 46,4%.

**Gráfico 1.1. Empleo medio anual vinculado a determinadas ocupaciones o actividades deportivas**  
(En miles)

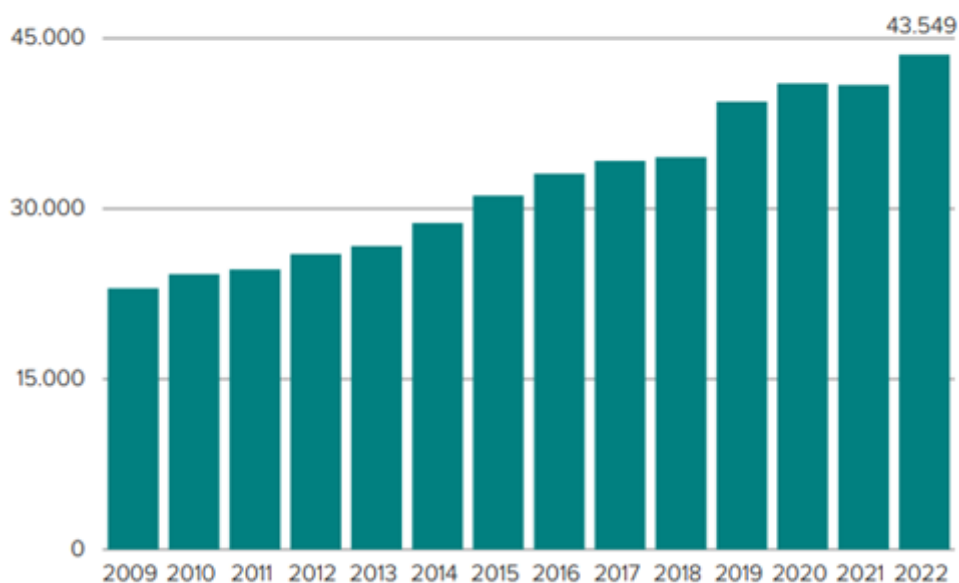


## EMPRESAS Y DEPORTE

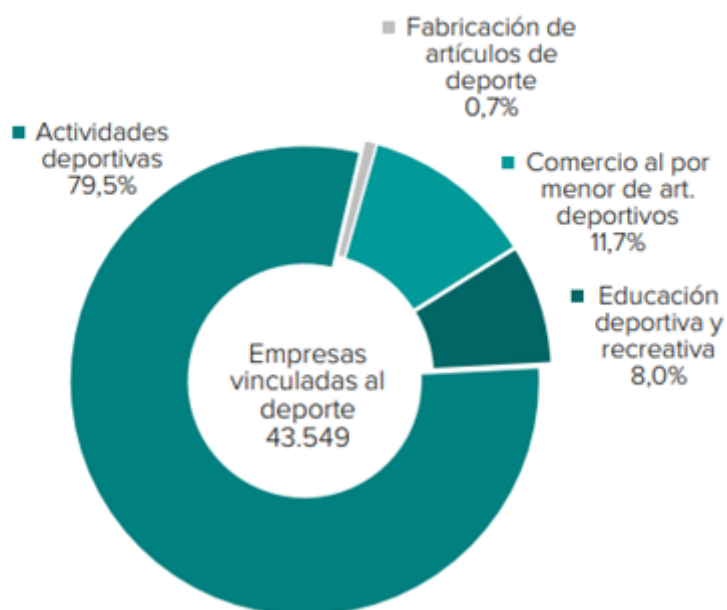
El número de empresas recogidas en el Directorio Central de Empresas (DIRCE), cuya actividad económica principal es deportiva, ascendió a 43.549 a principios del 2022, lo que supone el 1,3% del total de empresas recogidas en el DIRCE. El 79,5% de estas empresas se corresponde con actividades deportivas tales como la gestión de instalaciones, las actividades de los clubes deportivos o de gimnasios, siendo un total de 34.636 empresas.

Más de la mitad de ellas se concentran en Andalucía (14,9%), Cataluña (16,4%), Comunitat Valenciana (10,9%) y en la Comunidad de Madrid (14,6%).

**Gráfico 2.1. Empresas vinculadas al deporte**  
(Valores absolutos)



**Gráfico 2.2. Empresas vinculadas al deporte por actividad económica. 2022**  
(En porcentaje)

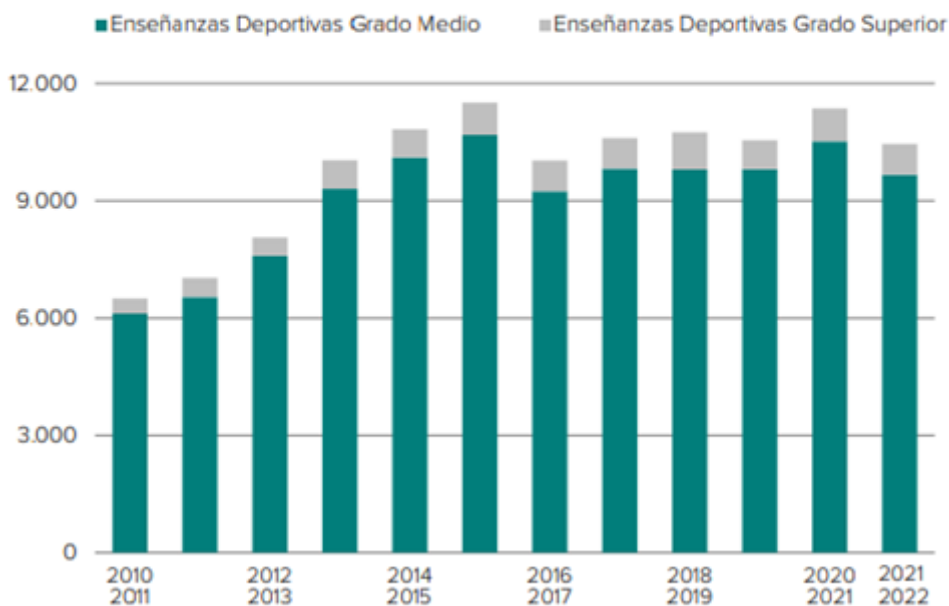


## FORMACIÓN DEPORTIVA

En el curso académico 2021-2022 un total de 10.454 alumnos se matricularon en Enseñanzas Deportivas del Régimen Especial. Además, 42.910 alumnos cursaban formación profesional vinculada al deporte, creciendo un 9,3% respecto al curso anterior y el 4,4% del total del alumnado en este tipo de enseñanza.

Los alumnos matriculados en enseñanza universitaria (grado, máster, doctorado y 1º y 2º ciclo) vinculada al deporte ascendieron a 23.942 en el curso 2020-2021, representando el 1,4% de este tipo de enseñanzas.

**Gráfico 5.1. Alumnado matriculado en Enseñanzas Deportivas del Régimen Especial**  
(Valores absolutos)

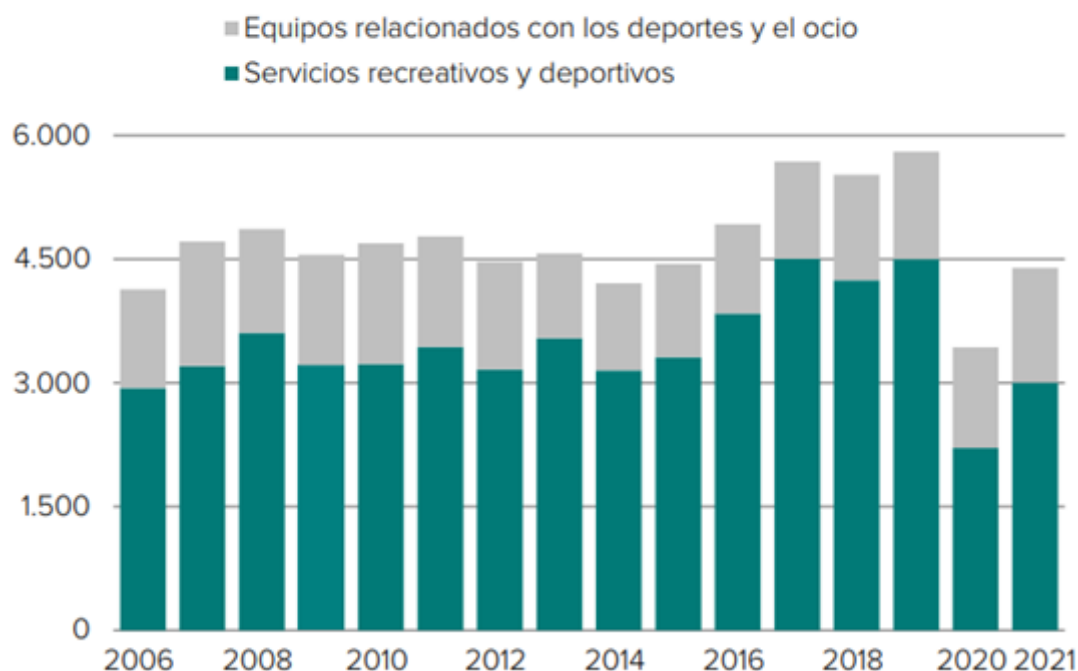


## GASTO HOGARES EN DEPORTE

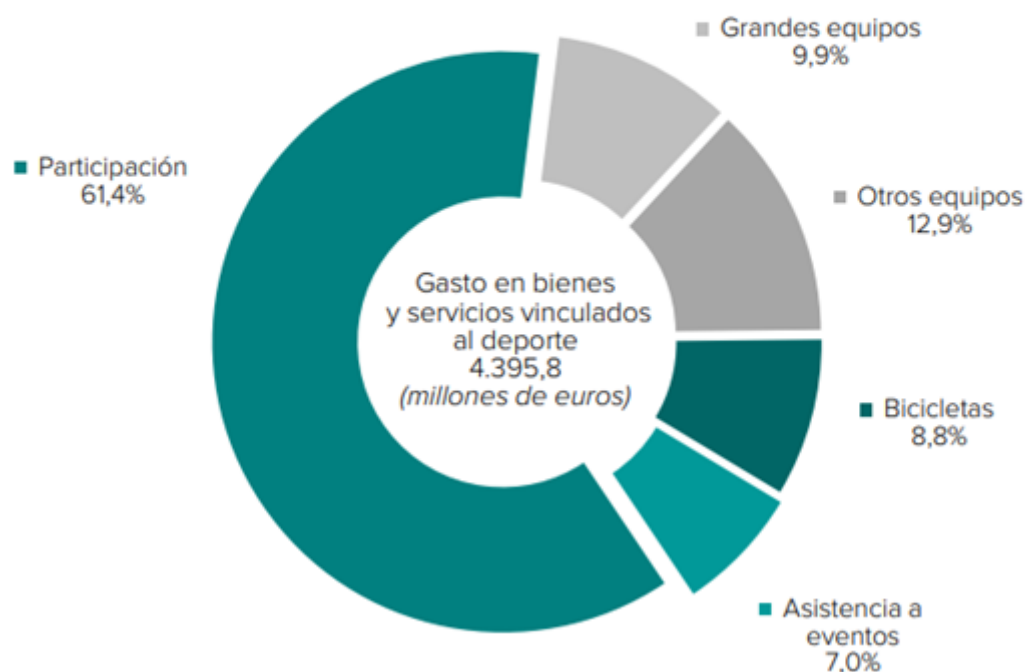
El gasto medio por hogar en bienes y servicios vinculados al deporte en 2021 fue de 233 euros, y el gasto medio por persona se situó en 93,9 euros.

Los resultados indican que en el año 2021 el gasto de los hogares en los bienes y servicios analizados vinculados al deporte fue de 4.395,8 millones de euros, una cifra que indica un incremento interanual del 28,1% respecto a 2020, y un descenso del 24,3% respecto a 2019.

**Gráfico 3.1. Gasto de los hogares en bienes y servicios vinculados al deporte**  
(En millones de euros)



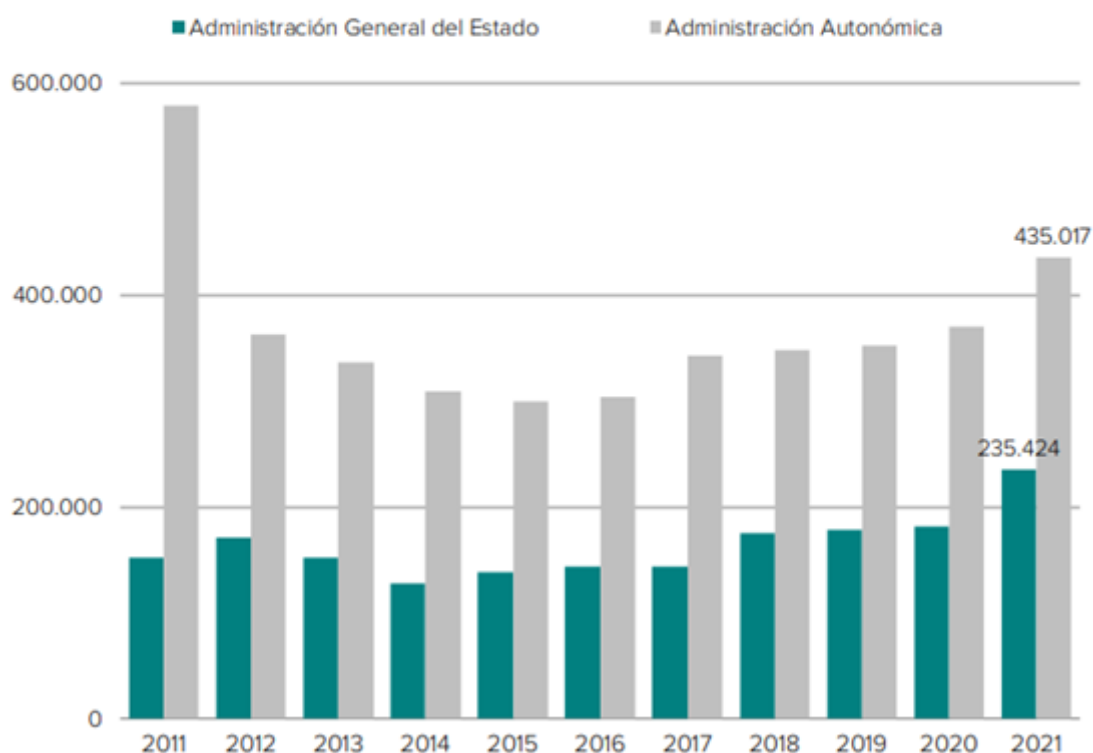
**Gráfico 3.2. Gasto de los hogares vinculado al deporte por tipo de bienes y servicios. 2021**  
(En porcentaje)



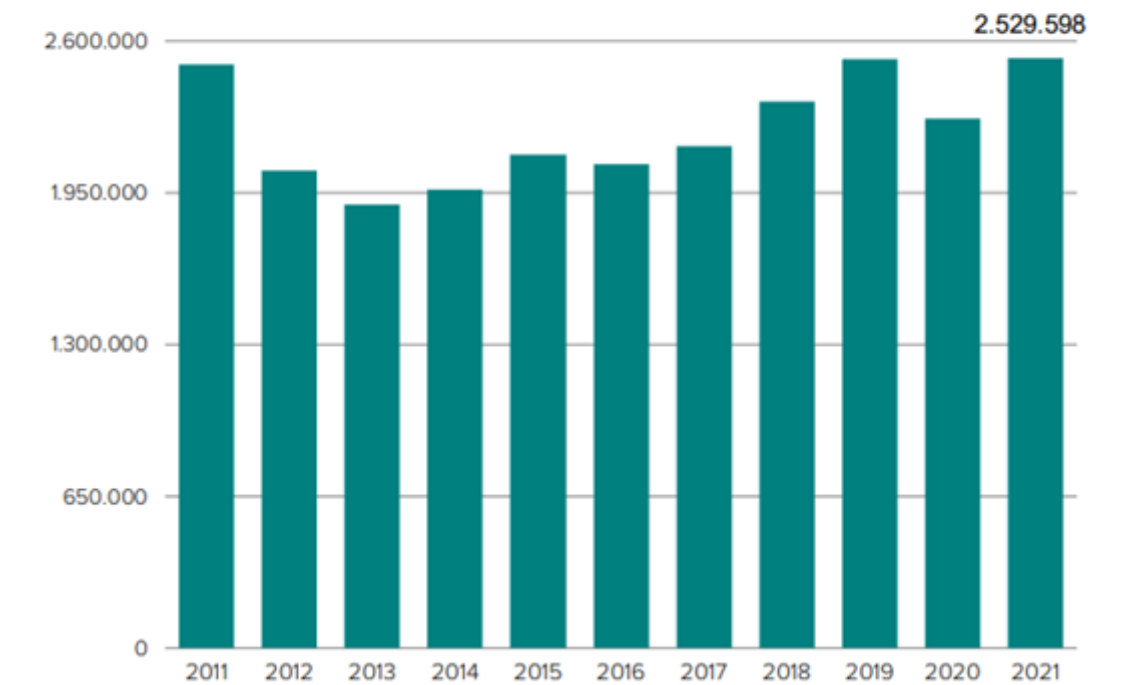
## GASTO PÚBLICO DEPORTE

Los resultados indican que, en 2021, el gasto liquidado en deportes por la Administración General del Estado se situó en 235 millones de euros, y por la Administración Autonómica en 435 millones, cifras que suponen, en términos del PIB, el 0,02% y 0,04% respectivamente. En cuanto a la Administración Local, el gasto liquidado en 2021 fue de 2.530 millones de euros, el 0,21% del PIB.

**Gráfico 4.1. Gasto liquidado en deporte por la Administración General del Estado y por la Administración Autonómica**  
(En miles de euros)



**Gráfico 4.2. Gasto liquidado en deporte por la Administración Local**  
(En miles de euros)



### COMERCIO EXTERIOR VINCULADO AL DEPORTE

En 2021, el valor de las exportaciones de los bienes vinculados al deporte analizados fue de 1.655,7 millones de euros, frente a unas importaciones de 2.681,4 millones de euros. La componente más significativa en 2022 fueron los artículos y equipamiento deportivo, con unas importaciones de 1.336,5 millones de euros, frente a unas exportaciones de 1.099,3 millones de euros.

### TURISMO Y DEPORTE

En 2021 más de 5,1 millones de viajes fueron realizados principalmente por deporte con un gasto total asociado de 2.451 millones de euros. Concretamente el 4,6% del total de viajes realizados en 2022 por ocio, recreo o vacaciones de los residentes en España fueron iniciados principalmente por motivos relacionados con el deporte, siendo del 1,6% en el caso de las entradas de turistas internacionales.

A continuación, facilitamos el enlace al Anuario de Estadísticas Deportivas 2023 completo.

[Consultar Anuario de Estadísticas Deportivas 2023 >>>](#)

**Link to Original article:** <https://www.manelvalcarce.com/blog/datos-economicos-del-anuario-de-estadisticas-deportivas-2023-publicado-por-el-ministerio-de-cultura-y-deporte?elem=300841>